

ŠKOLA PRO VŠECHNY

Vzdělávání žáků se sluchovým postižených



Jiří Langer

Ústav speciálněpedagogických studií PdF UP

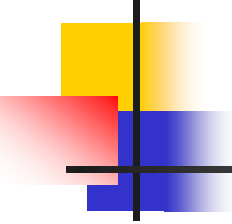


Vzdělávání žáků se sluchovým postižených

Integrace jako předstupeň inkluze

- Dle platné legislativy je integrace automaticky primárním způsobem vzdělávání dětí se spec. potřebami
- Vedení školy je po dohodě s rodiči povinno zajistit vhodné podmínky pro integraci
- Úspěšnost a „vhodnost“ integrace jsou dány řadou faktorů
- Supervize Speciálněpedagogických center

Vzdělávání žáků se sluchovým postižených



Východiska inkluze v případě žáků se SP:

- Specifika sluchového postižení (zejm. odlišný způsob komunikace → komunikační bariéra)
- Variabilita sluchového postižení (stupeň postižení, doba vzniku postižení, prognóza apod.)
- Bez diskuse u žáků nedoslýchavých, ale co neslyšící, s CI nebo s kombinovaným postižením?
- Nutnost individuálního přístupu (snížený počet dětí ve třídě, zvýšené nároky na pedagoga)

Vzdělávání žáků se sluchovým postižených



Klady inkluzivního vzdělávání žáků se SP:

- Vyšší povědomí intaktní společnosti o SP
- Bohatší zkušenosti osob se SP ve „spolužití“ s příslušníky většinové společnosti
- Vyšší dostupnost vzdělávání v místě bydliště
- Intenzivnější orientace na způsob komunikace většinové společnosti
- Vzájemné „obohacení“ obou skupin (majoritní i minoritní)



Vzdělávání žáků se sluchovým postižených

Rizika inkluzivního vzdělávání žáků se SP:

- Specifická komunikace (bude okolí dostatečně kompetentní v komunikaci českým znakovým jazykem?)
- Specifické podmínky prostředí pro dosažení efektivní komunikace (je možné ho dosáhnout?)
- Komunita Neslyšících (stojí o inkluzi?)
- Je možné většinovou společnost na inkluzi připravit?

Vzdělávání žáků se sluchovým postižením

Výzkumné šetření: Integrace dětí se sluchovým postižením – popis aktuálního stavu (2007)

- Získána data ze 17 SPC jiného zaměření a 16 SPC pro SP (1 SPC pro SP odmítlo spolupráci)
- Součástí výzkumu bylo zodpovězení 2 otázek:
 1. S jakými problémy se při integraci dětí se sluchovým postižením nejčastěji setkáváte?
 2. Co si myslíte, že by se mělo systémově na poli integrace dětí se sluchovým postižením zlepšit?
- Získány údaje o 1039 integrovaných klientech se sluchovým postižením



Realizace projektu

Zjišťované charakteristiky (k 31.12.2007):

- věk
- pohlaví
- stupeň sluchového postižení
- okres bydliště a navštěvovaná škola
- typ/stupeň navštěvované školy
- dostupnost osobní asistence
- odlišnost IVP od ŠVP
- klientem preferovaný způsob komunikace
- subjektivní hodnocení přínosu integrace pracovníkem SPC



Výsledky výzkumného šetření

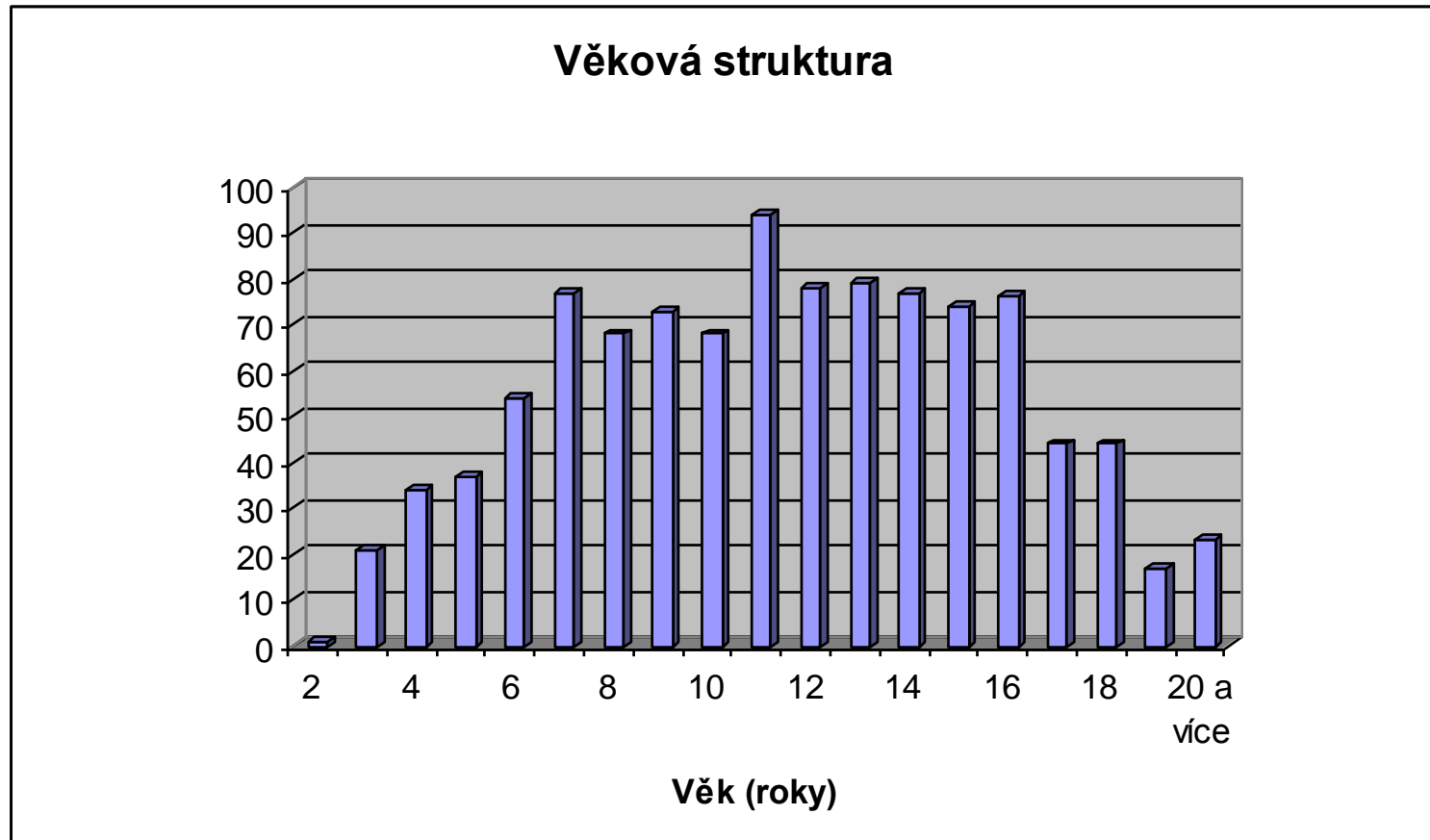
Počty klientů v jednotlivých SPC

SPC Beroun	9
SPC Brno	51
SPC České Budějovice	106
SPC Frýdek-Místek	36
SPC Hradec Králové	93
SPC Chomutov	53
SPC Ivančice	-
SPC Kyjov	44
SPC Liberec	73

SPC Olomouc	75
SPC Ostrava	112
SPC Plzeň	87
SPC Praha-Holečkova	30
SPC Praha-Ječná	111
SPC Praha-Výmolova	29
SPC Valašské Meziříčí	28
SPC Zlín	53
SPC ostatní(ne pro SP)	49

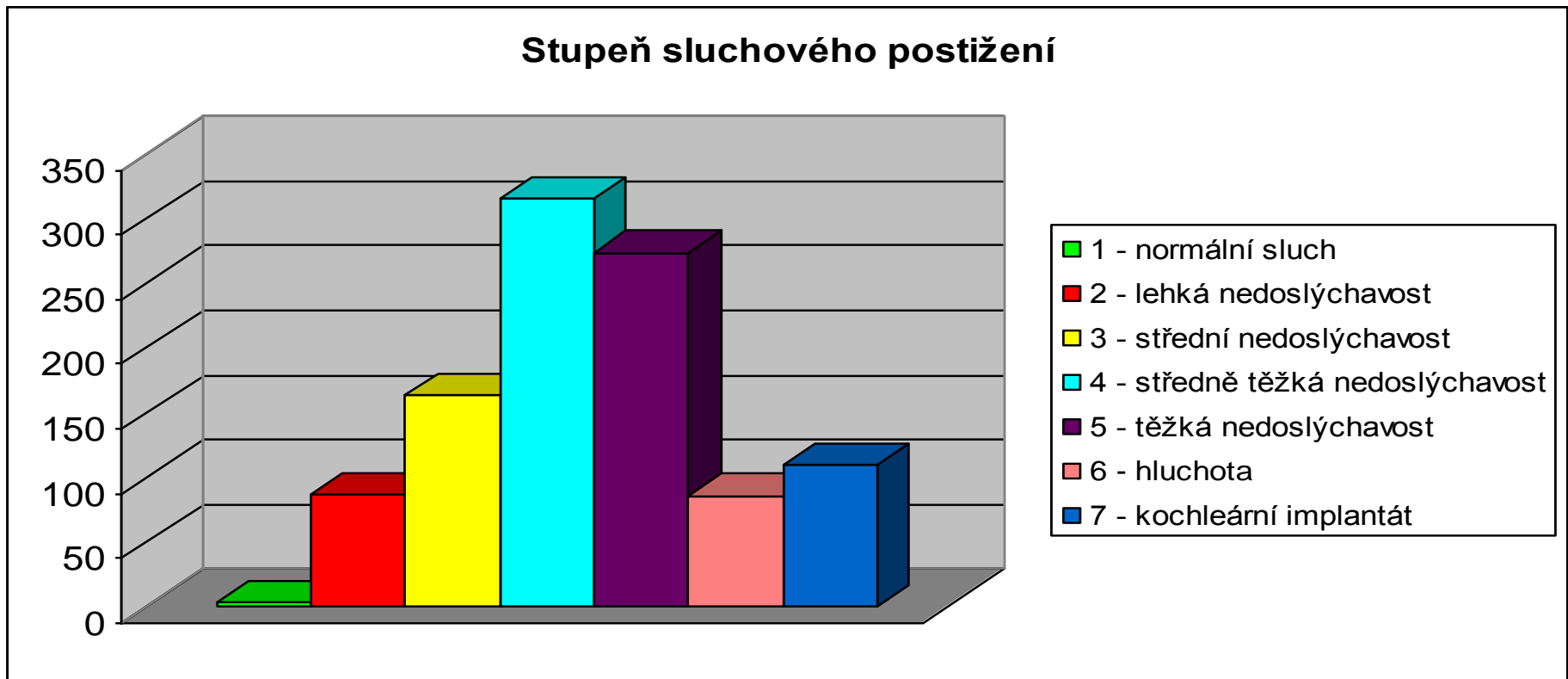
Výsledky výzkumného šetření

Struktura integrovaných klientů dle věku



Výsledky výzkumného šetření

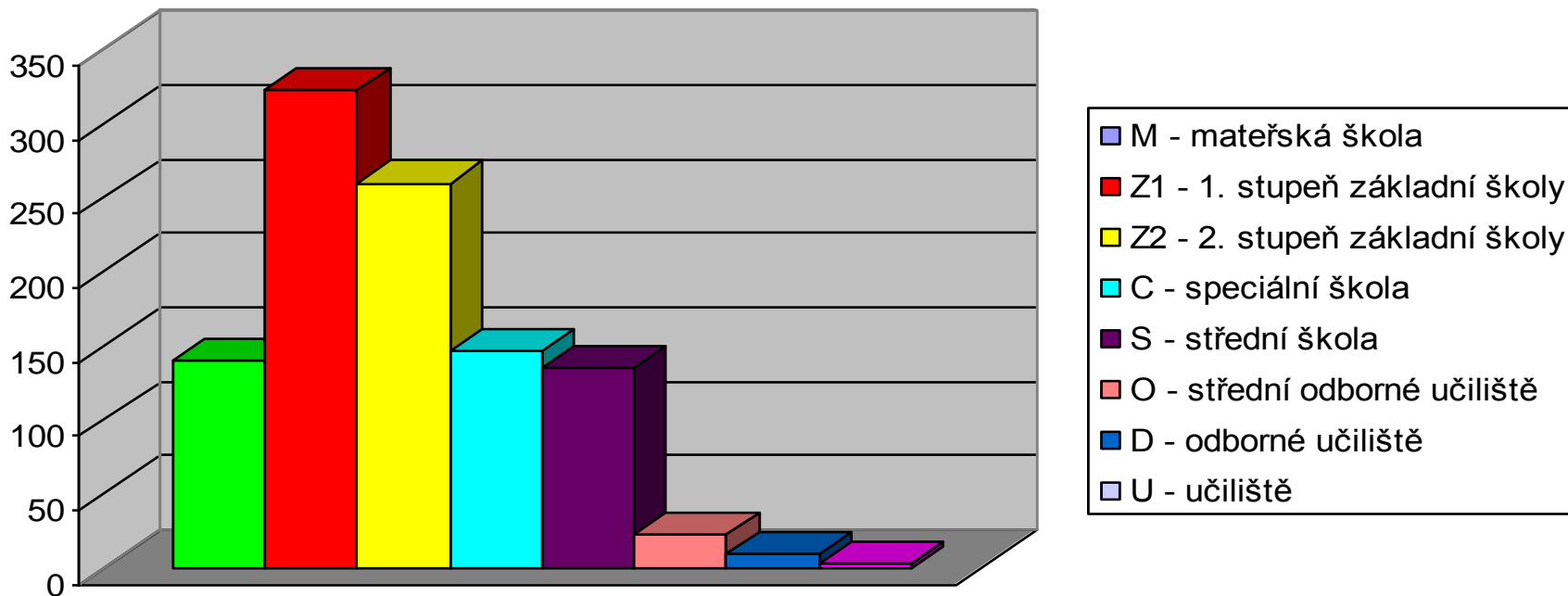
Struktura integrovaných klientů dle stupně
sluchového postižení



Výsledky výzkumného šetření

Struktura integrovaných klientů dle typu a stupně navštěvované školy

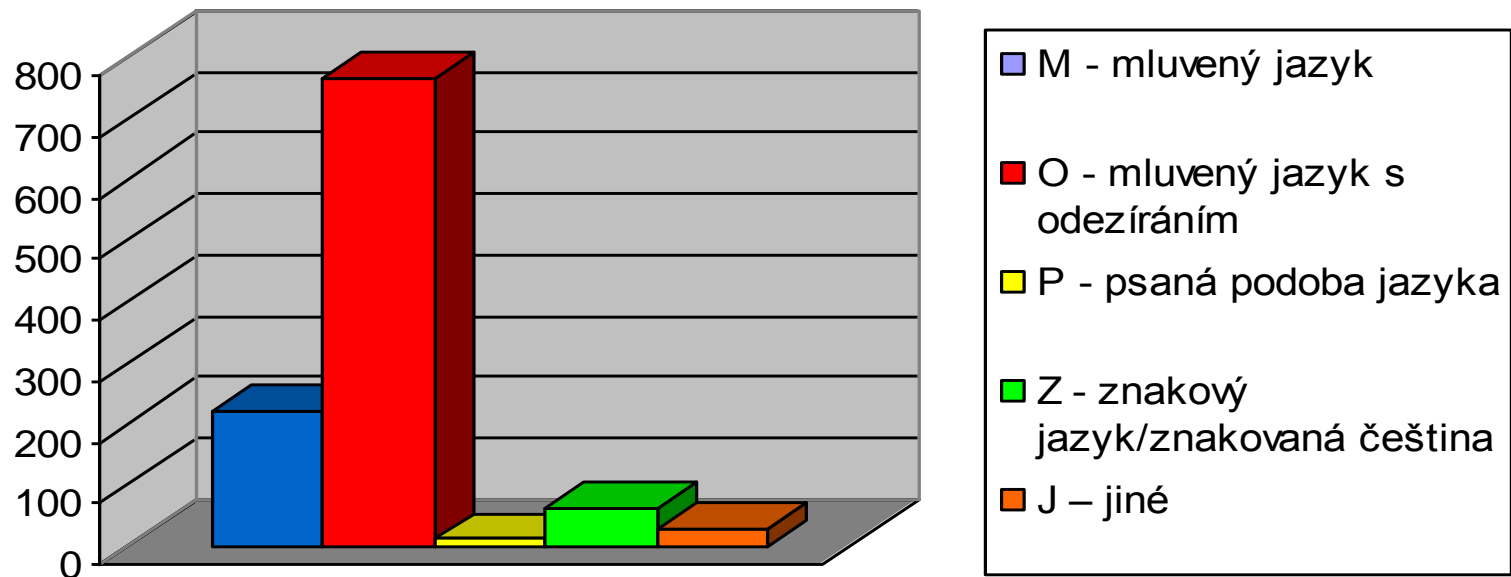
Typ školy



Výsledky výzkumného šetření

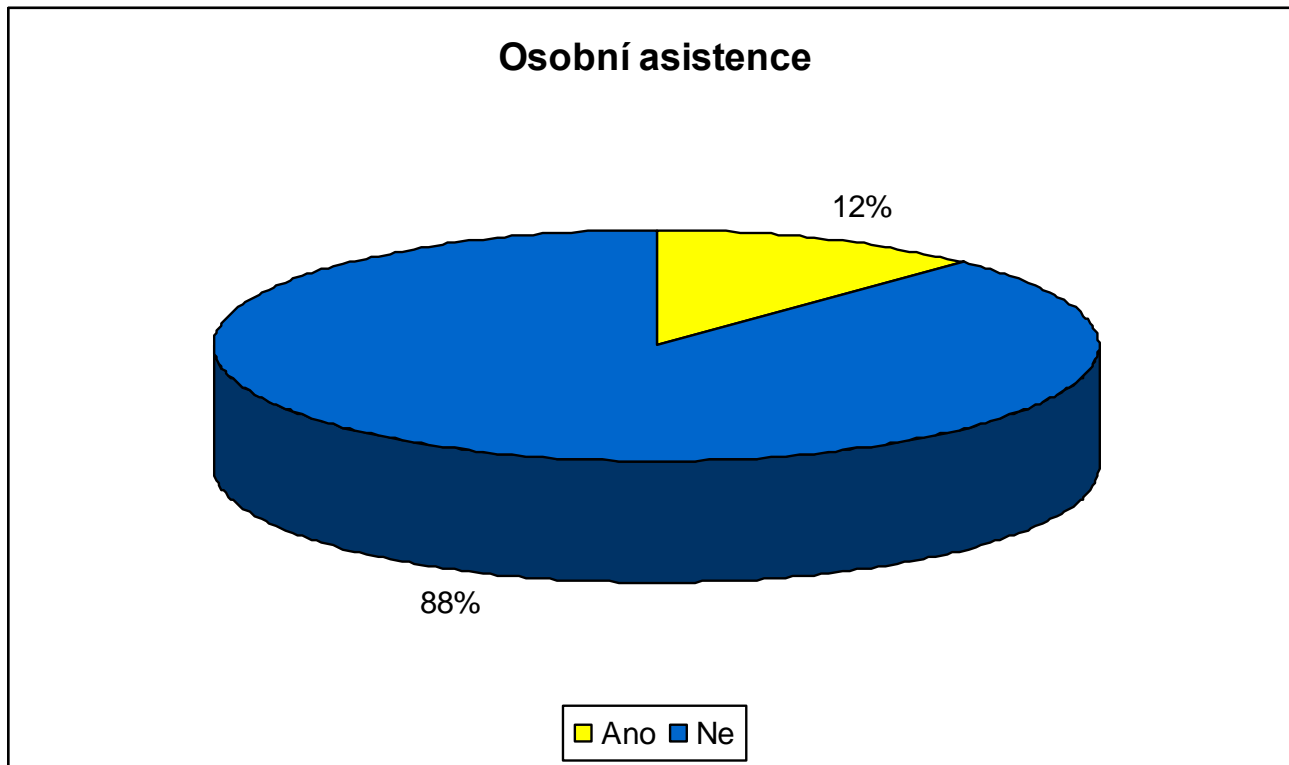
Struktura integrovaných klientů dle klientem preferovaného způsobu komunikace

Preferovaný způsob komunikace



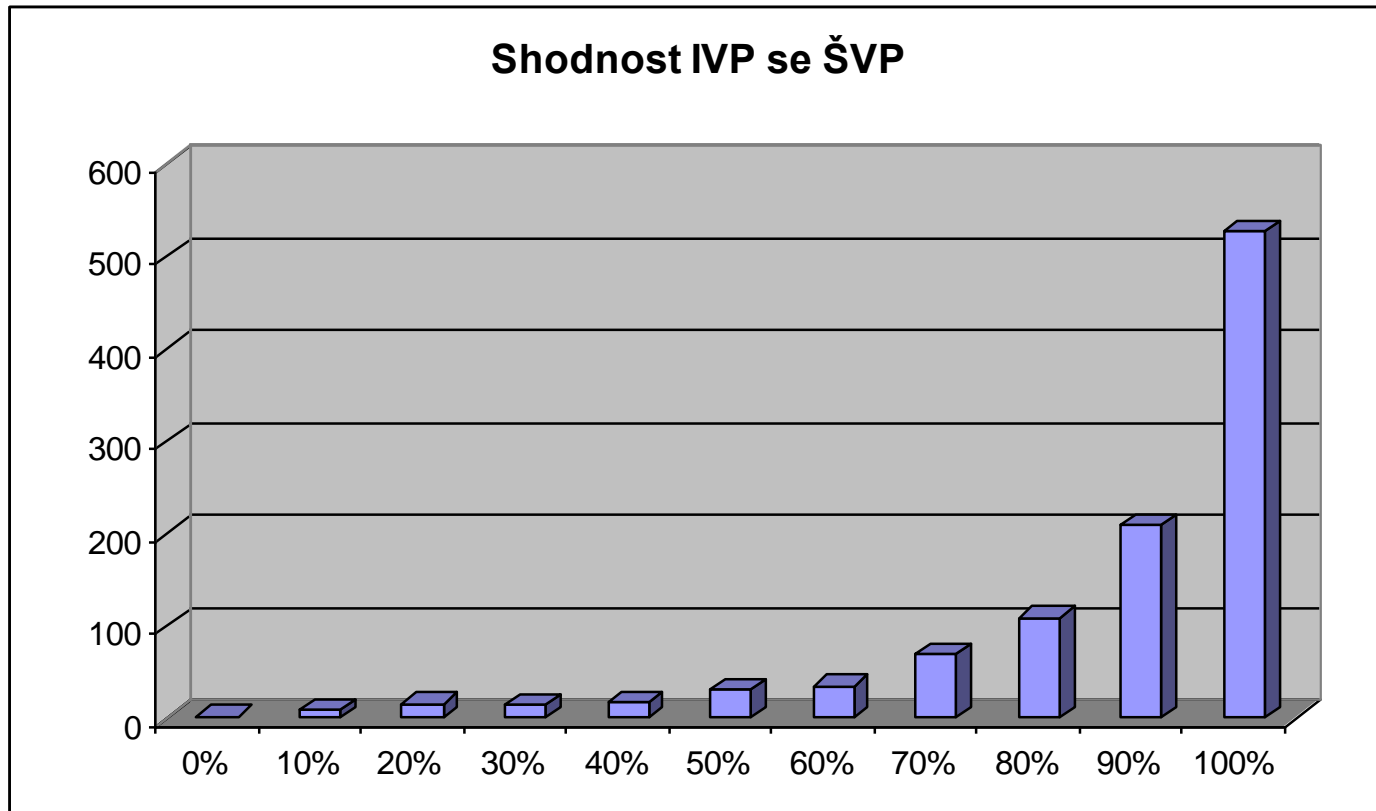
Výsledky výzkumného šetření

Struktura integrovaných klientů dle dostupnosti osobní asistence v integrovaném vzdělávání



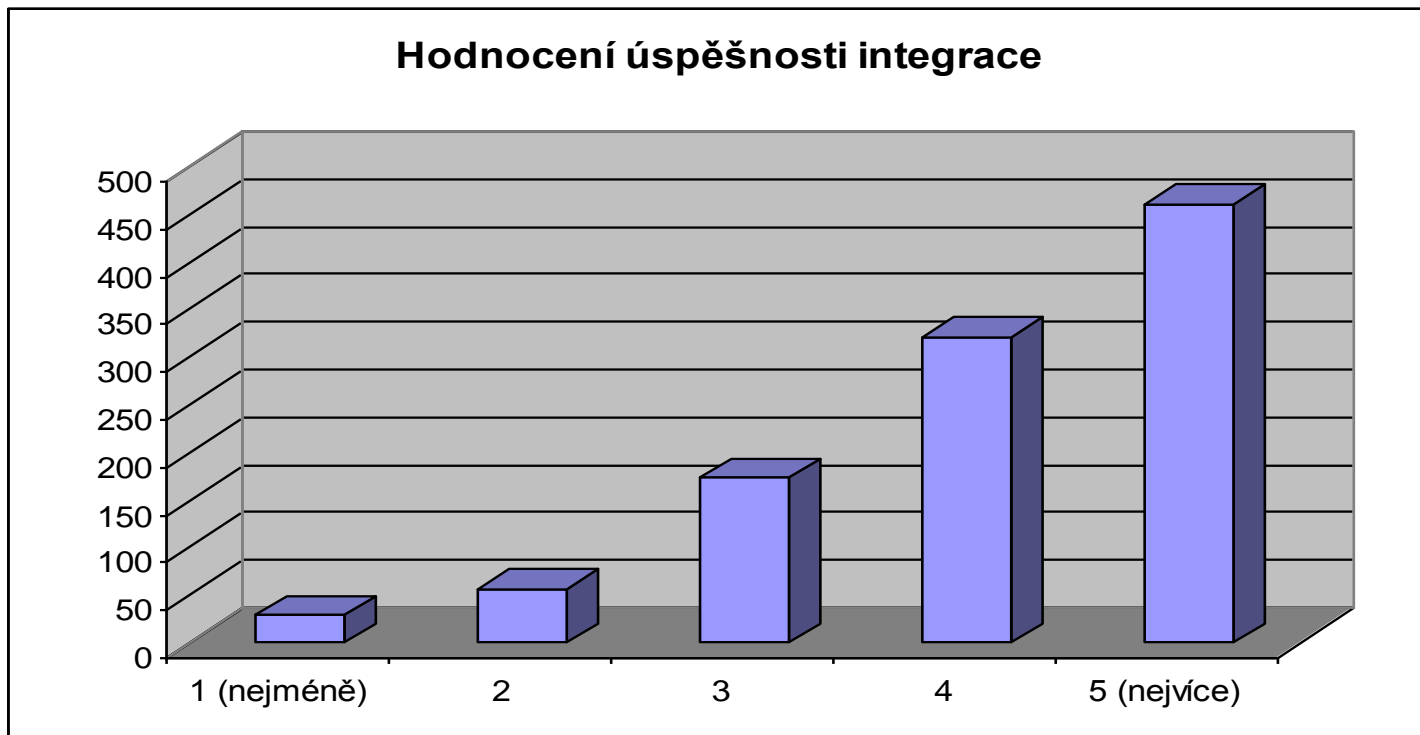
Výsledky výzkumného šetření

Struktura integrovaných klientů dle míry shodnosti IVP žáka/studenta se ŠVP školy



Výsledky výzkumného šetření

Struktura integrovaných klientů dle subjektivního hodnocení přínosu integrace pro klienta z pohledu dohlížejících pracovníků SPC





Výsledky výzkumného šetření

Ověřování závislosti mezi sledovanými jevy (test nezávislosti chí-kvadrát pro kontingenční tabulku):

- vztah mezi přínosem integrace a pohlavím klientů (závislost se nepotvrdila)
- vztah mezi přínosem integrace a stupněm sluchového postižení (závislost potvrzena) – hodnocení přínosu integrace klesá se zvyšujícím se stupněm postižení sluchu (klienti s CI na předposledním místě)



Výsledky výzkumného šetření

- závislost mezi přínosem integrace a typem školy, kterou integrovaný klient navštěvuje (závislost potvrzena)

Pořadí dle průměrného přínosu:

1. S - střední škola
2. Z2 - 2. stupeň základní školy
3. Z1 - 1. stupeň základní školy
4. O - střední odborné učiliště
5. D - odborné učiliště
6. M - mateřská škola
7. C - speciální škola
8. U - učiliště



Výsledky výzkumného šetření

- vztah mezi přínosem integrace a faktem, zda má žák/student k dispozici osobního asistenta (závislost potvrzena) - přínos pro klienty, kteří mají k dispozici osobního asistenta je nižší než v případě klientů, kteří v integrovaném vzdělávání osobního asistenta nemají (možno vysvětlit tak, že osobního asistenta mají v rámci integrovaného vzdělávání k dispozici většinou žáci a studenti, kteří mají ke svému sluchovému postižení přidruženu další poruchu)



Výsledky výzkumného šetření

Odpovědi na otázky:

1. S jakými problémy se při integraci dětí se sluchovým postižením nejčastěji setkáváte?

- velký počet žáků ve třídách
- legislativní nejasnosti
- nedostatečné finanční zajištění integrace
- složitá administrace
- absence osobní asistence
- nedostatečné komunikační kompetence učitele i žáka
- nepříznivé sociální klima ve třídě



Výsledky výzkumného šetření

Odpovědi na otázky:

2. Co si myslíte, že by se mělo systémově na poli integrace dětí se sluchovým postižením zlepšit?

- zlepšení spolupráce mezi učitelem, vedením školy a rodinou žáka se sluchovým postižením
- ohodnocení učitele za nadstandardní práci
- participace osobního asistenta ve vyučování
- kvalitní poradenská péče
- vyšší informovanost pedagogů běžných škol o problematice vzdělávání SP



Výsledky výzkumného šetření

Odpovědi na otázky:

Většina pracovníků SPC pro SP se shoduje, že je nezbytné vždy odpovědně posoudit vhodnost integrace, neboť v případě nevhodného rozhodnutí dochází k přetěžování integrovaných žáků, které se může negativně promítnout do kognitivního i psychosociálního rozvoje.



Závěry

- Skupina integrovaných žáků a studentů se sluchovým postižením je velmi heterogenní
- Integrace dětí se sluchovým postižením není systémově řešena ideálně (legislativa, kompetence, finanční zajištění aj.)
- Při posuzování záměru integrovat dítě se sluchovým postižením je třeba postupovat s maximálním ohledem zvážení možných rizik a přínosů integrace pro dítě. Je nutné vycházet ze vzájemného dialogu zainteresovaných stran (dítě, zákonní zástupci, vedení školy, pedagogové, speciální pedagogové, SPC atd.)



Závěry

Detailní výsledky provedeného šetření je možné nalézt v publikaci:

- LANGER, J. Popis aktuálního stavu na poli integrace dětí se sluchovým postižením. In *IX. Mezinárodní konference k problematice osob se specifickými potřebami a IV. Dramaterapeutická konference* [CD]. Olomouc: Univerzita Palackého, 2008. ISBN 978-80-244-2010-3.

Děkuji za pozornost



Mgr. Jiří Langer, Ph.D.

Ústav speciálněpedagogických studií PdF UP

Žižkovo nám. 5

771 40 Olomouc

e-mail: jiri.langer@upol.cz

URL: <http://uss.upol.cz>